

Hjellnes COWI AS
v/Roger Eilertsen
Postboks 91, Manglerud
0612 OSLO

Oslo, 16. januar 2006
pt/sth/-

**20051753 Esvall fyllplass, Nes kommune
Ombygging av veg**

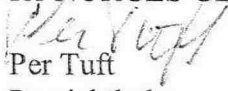
Med henvisning Deres til bestilling i e-post av 1. desember 2005, befaring 4. desember 2005 til Esvall fyllplass og foreløpig brev av 19. desember, oversendes herved våre vurderinger.

Hensikten med befaringen var å vurdere stabilitet av skråningen ved nedre sedimenteringsbasseng i forbindelse med ombygging av vegen som går langsmed skråningen. Beliggenhet av veien er vist på vedlagte kartutsnitt. Mellom profil 0 og profil 80 skal vegen heves på det meste ca 1,3 m, se tverrprofiler. Vegen skal forlenges ca 30-40 m og er da planlagt gravet noe inn i skråningen, i tillegg skal sedimenteringsbassenget utvides noe.

NGI utførte i 2002 grunnundersøkelser på Esvall fyllplass, se rapport 20021319-1 datert 18. februar 2003. Denne undersøkelsen viste at løsmassene under toppmassene/tørreskorpelaget består av homogene siltig leire. I noen dybdeintervaller ble det funnet lag med høyt innhold av sand og silt. Poretrykksmålinger som er utført viser at løsmassene er godt drenert.

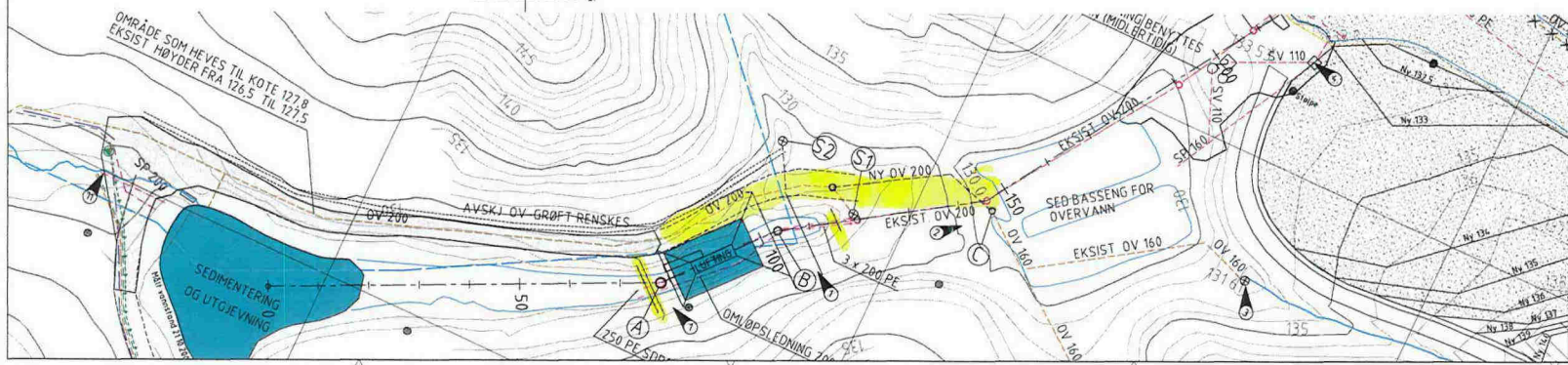
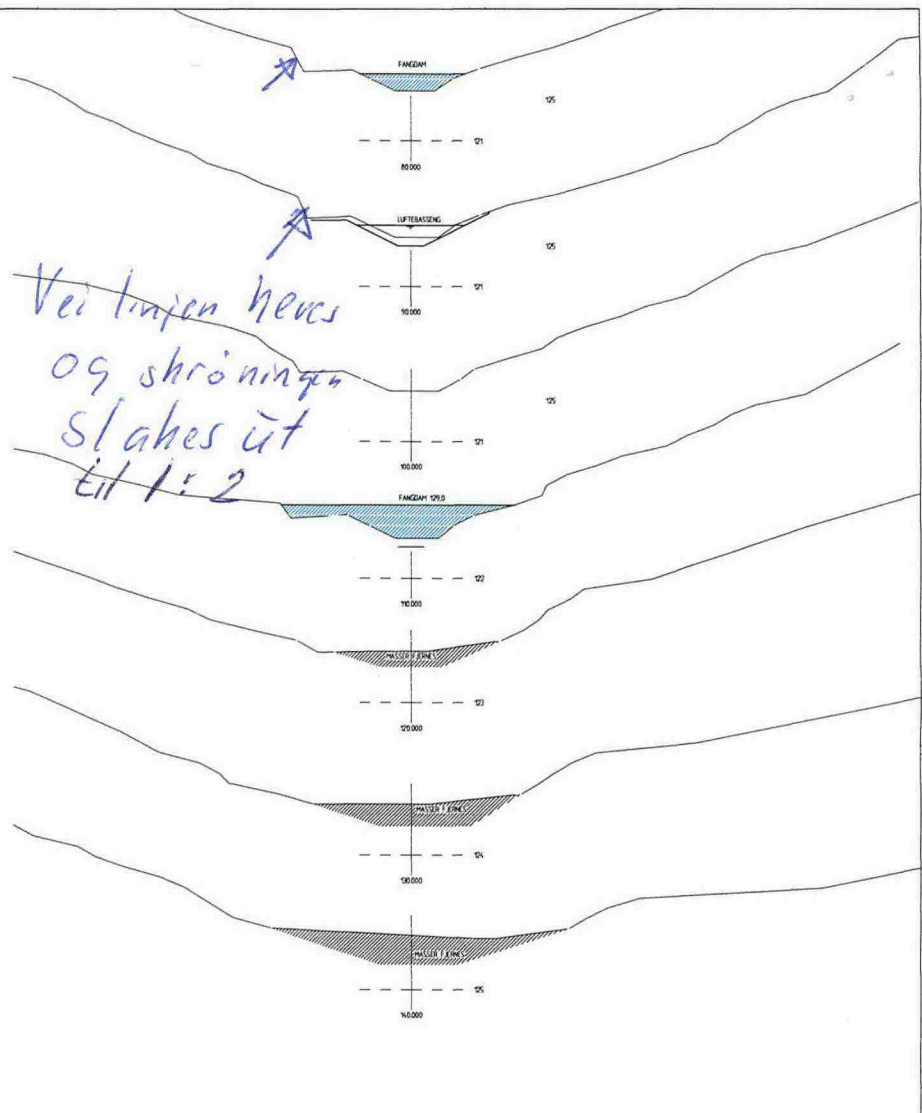
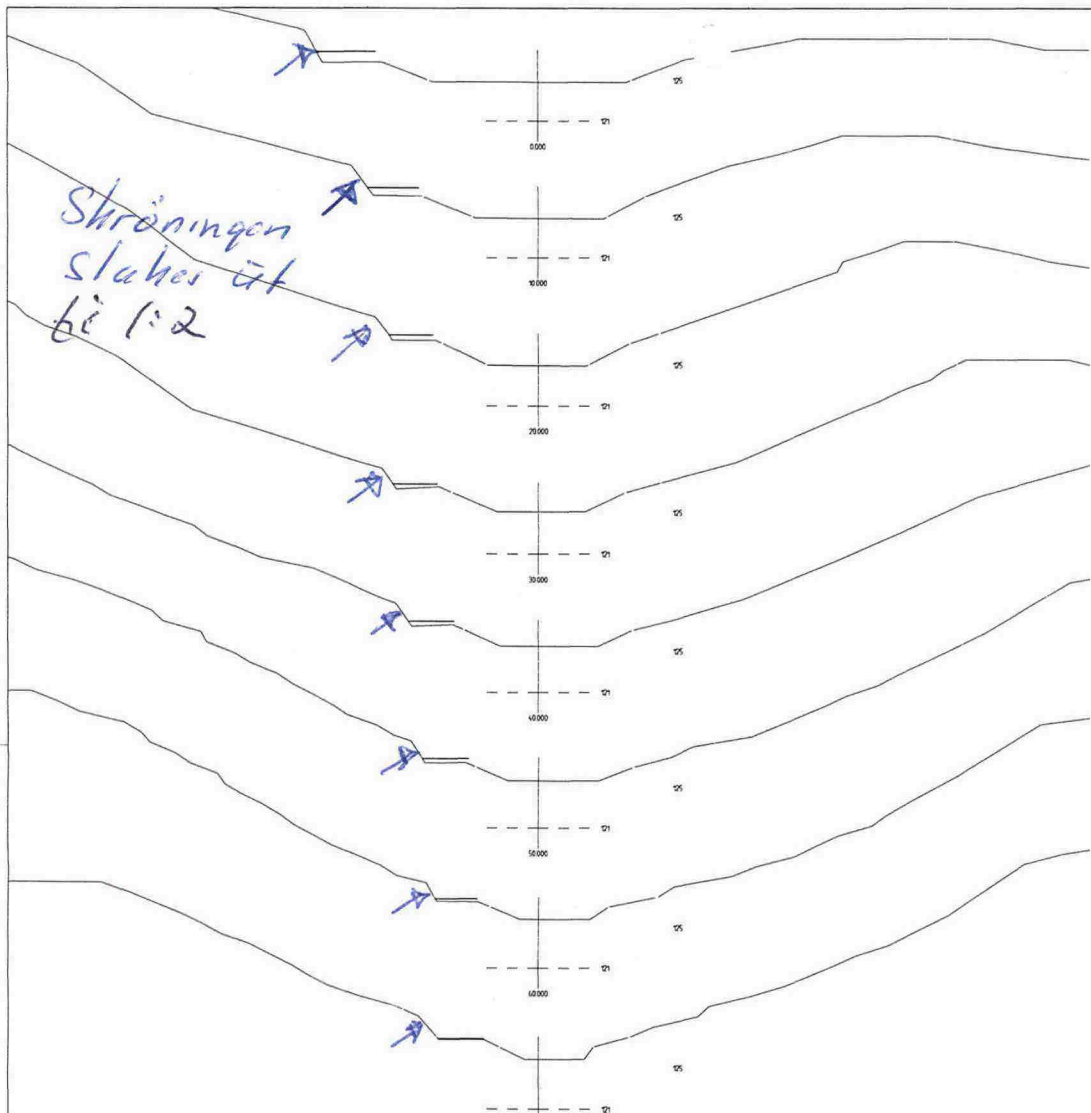
Med bakgrunn i dette vil vi i området vegen skal heves, anbefale at skråningen på innsiden av vegen gjøres noe slakere. Permanente skjæringer i løsmasser bør ikke anlegges brattere enn 1:2. Fra profil 80 til ca. 120 anbefaler vi at veglinjen heves litt for å begrense inngrep i skråningsfoten.

Med vennlig hilsen
for NORGES GEOTEKNISKE INSTITUTT


Per Tuft
Prosjektleder

Vedlegg:

f:\p\2005\17\20051753\brv\stabilitet skråning des. 05.doc



Rev.	Ans.	Rev. godk.	Typ.	Saksbe.	For.	Oppl.	Dato
			Håndtak				
			Tegn				
			Saksbe.				
			Oppr.				
			Cont.				
			Erh. nr.				
			Prosj.	05404			
			Tegnr.				
			Sk. nr.				
			Arbe. nr.				